

¿Qué es la violencia de género?

En este módulo, se presenta información básica sobre la naturaleza, el alcance y los impactos de la violencia de género. Esta es una introducción a una problemática muy compleja; por eso, incluimos también vínculos a más información y recursos.

Este módulo de aprendizaje electrónico consta de las siguientes secciones:

- Definición de violencia de género
- Las distintas formas de la violencia de género
- La violencia de género es una problemática a nivel mundial
- La violencia de género es un problema a lo largo de la vida de las personas
- La violencia de género es un problema que afecta todos los ámbitos de la vida diaria
- La violencia de género perjudica a personas, familias, comunidades y sociedades

Definición de violencia de género

El término "violencia de género" puede ser confuso porque se usa de maneras diferentes para hacer referencia a una amplia variedad de formas de violencia contra distintos grupos de personas.

¿Quién es vulnerable a la violencia de género?

¿Quién es vulnerable a la violencia de género?

Mujeres, niñas, hombres, niños, minorías sexuales y minorías de género, todos son vulnerables a la violencia de género. Sin embargo, las mujeres y las niñas son los principales blancos de este tipo de violencia. En promedio, a lo largo de sus vidas, una de cada tres mujeres sufrirá alguna forma de violencia física o sexual por parte de una pareja íntima o de violencia sexual por parte de alguien que no sea su pareja. La violencia de género es cualquier acto o amenaza de daño que se inflige a una persona debido a su género y, como se origina en la desigualdad de género, las principales afectadas son las mujeres. Las investigaciones demuestran de manera continua que los hombres y los niños son quienes infligen violencia contra las mujeres y las niñas abrumadoramente.

Las personas cuya orientación sexual o identidad y expresión de género no se adapta a las normas y leyes de la sociedad también sufren altos niveles de violencia. Por ejemplo, un estudio que se realizó en Brasil en 2017 determinó que, al menos, 445 personas gay, bisexuales y transgénero murieron como víctimas de la violencia homofóbica en dicho año, lo que significó un aumento del 30 % respecto del año 2016.

Los hombres y los niños también pueden sufrir violencia de género, que consuman abrumadoramente personas de sexo masculino. Las investigaciones sugieren que los hombres son más propensos a sufrir violencia por parte de otros hombres en lugares públicos, en el contexto de un conflicto o en un entorno institucional dominado por personas de sexo masculino (como cárceles o bases militares). Por el contrario, las mujeres son más propensas a sufrir violencia por parte de una pareja de sexo masculino u otro hombre conocido, a menudo, en su propio hogar. En comparación con los hombres, las mujeres también son más propensas a sufrir violencia sexual a la temprana edad de 15 años, mientras que los hombres son más propensos a sufrir violencia física. La investigación comienza a revelar la magnitud de la violencia sexual contra los hombres y los niños en zonas de conflicto o de emergencia humanitaria. En una encuesta transversal basada en la población realizada en la República Democrática del Congo, casi un cuarto de los hombres afirmó haber estado expuesto a violencia sexual en su vida, y dos tercios de los casos estaban relacionados con la situación de conflicto.

DEFINICIÓN DE VIOLENCIA DE GÉNERO

¿Qué formas adopta la violencia de género?

¿Qué formas adopta la violencia de género?

La violencia de género puede ser física, sexual, emocional y económica. Los actos de violencia pueden considerarse violencia de género cuando reflejan o refuerzan relaciones de poder desiguales entre hombres y mujeres. La violencia de género se origina en la desigualdad de género; por eso, las mujeres y las niñas son comúnmente el blanco y, por ende, las más afectadas. La Declaración de las Naciones Unidas sobre la Eliminación de la Violencia contra la Mujer (DEVAW) de 1993 define la violencia contra la mujer como "todo acto de violencia de género que tenga o pueda tener como resultado un daño o sufrimiento físico, sexual o psicológico para la mujer". La DEVAW enfatiza que la violencia es "una manifestación de relaciones de poder históricamente desiguales entre el hombre y la mujer, que han conducido a la dominación de la mujer y a la discriminación en su contra por parte del hombre e impedido el adelanto pleno de la mujer". La violencia de género es una de las violaciones a los derechos humanos más comunes en el mundo y afecta a un tercio de todas las mujeres a lo largo de sus vidas. Es la causa principal de muerte y discapacidad entre mujeres de todas las edades y tiene muchas otras consecuencias relacionadas con la salud. La violencia de género es una barrera clave para erradicar la pobreza y construir la paz.

El término "violencia de género" también se usa cada vez más para describir los actos de violencia que se cometen con el propósito explícito de reforzar normas no equitativas de género relacionadas con la masculinidad o normas de identidad de género y heterosexualidad. Muchos hombres y niños también son blancos de esta violencia. Por ejemplo, el uso de violencia sexual contra otro hombre durante un conflicto armado con la intención de humillar o feminizar al enemigo. Las personas lesbianas, gay y transgénero también son blancos de la violencia de género. A menudo, esa violencia se origina en el deseo de castigar a personas cuya identidad de género u orientación sexual desafía las normas sociales de masculinidad, femineidad y sexualidad.

DEFINICIÓN DE VIOLENCIA DE GÉNERO

**¿Quién inflige violencia
de género?**

¿Quién inflige violencia de género?

La violencia de género pueden infligirla desconocidos, familiares, empleadores, soldados y policías, entre otros, pero principalmente hombres y niños. Casi un cuarto de los 10.000 hombres entrevistados en un estudio de investigación a gran escala de la ONU sobre el uso de la violencia contra mujeres en Asia y el Pacífico informó haber violado a una mujer o niña. La violencia que sufren las mujeres y niñas la infligen comúnmente hombres y niños que ellas conocen. Sin embargo, pueden infligirla también personas en posiciones de poder respecto de otras personas, incluidos empleadores, soldados, oficiales de policía y líderes religiosos o comunitarios. Los hombres tienden a dominar estas posiciones de poder en muchas sociedades. Los hombres y los niños también son blancos de esta violencia, especialmente en instituciones dominadas por personas de sexo masculino y en contextos de conflictos y emergencias humanitarias.

El hecho de que los principales responsables de la violencia de género sean hombres y niños, y de que estos sufran este tipo de violencia al igual que las mujeres y niñas, significa que es necesario incluirlos en la solución para poner fin a la violencia. En efecto, muchos hombres y niños ya participan activamente de iniciativas destinadas a terminar con la violencia de género porque han sido testigos del daño que hace a las personas, familias y comunidades. Muchos hombres desean vivir en familias y comunidades más tranquilas y prósperas, y reconocen que entablar relaciones de género más equitativas y respetuosas entre hombres y mujeres es fundamental para lograr la paz y la prosperidad que anhelan. Del mismo modo, cada vez son más los hombres que rechazan lo que consideran ideas anticuadas sobre la hombría, que insisten en que los "hombres de verdad" deben ser agresivos y dominantes. Muchos hombres buscan nuevas maneras de vivir con sus parejas íntimas, hijos y pares, y pueden ser aliados poderosos de las mujeres en la lucha contra la violencia de género.

Las distintas formas de la violencia de género

"Violencia de género" es un término amplio que abarca cualquier acto dañino que refleja o refuerza las desigualdades de género en relación con el poder. Las agencias internacionales y los gobiernos nacionales continúan usando distintos términos para referirse a los diversos tipos de violencia de género, y esto puede originar confusiones. Una manera directa de categorizar las distintas formas de violencia de género es centrarse en el acto de violencia en sí y no en el motivo subyacente ni en el contexto en que se inflige. Por ejemplo:

Violación: penetración no consentida (aunque no sea total) de la vagina, el ano o la boca con un pene, otra parte del cuerpo o un objeto.

Agresión sexual: cualquier forma de contacto sexual no consentido que no termina en penetración y que tampoco incluye la penetración. Mutilación o ablación genital femenina (MGF/C) es un acto de violencia que afecta los órganos sexuales y que puede considerarse una agresión sexual.

Agresión física: un acto de violencia física que no tiene naturaleza sexual.

Matrimonio forzado: el casamiento de una persona en contra de su voluntad. Según la edad de la persona sobreviviente, un matrimonio forzado también puede definirse como "matrimonio infantil" de acuerdo con la Convención sobre los Derechos del Niño de las Naciones Unidas.

Negación de recursos, oportunidades o servicios: la negación del acceso legítimo a recursos o activos económicos u oportunidades de subsistencia, educación, salud u otros servicios sociales.

Las distintas formas de la violencia de género

Abuso psicofísico o emocional: causar una herida o un dolor mental o emocional.

Violencia entre parejas íntimas: a menudo, existen más riesgos de que las mujeres sufran violencia en sus propias casas. Con frecuencia, esta violencia se describe como "violencia entre parejas íntimas" o "violencia doméstica". La violencia entre parejas íntimas puede incluir muchas de las formas de violencia que mencionamos antes o incluso todas.

Otros problemas de violencia de género que pueden incluir algunas de las formas de violencia mencionadas son los siguientes:

Prácticas tradicionales dañinas: Costumbres y tradiciones religiosas, sociales y culturales que pueden dañar la salud física o mental de una persona. Todos los grupos sociales del mundo tienen creencias y prácticas culturales tradicionales específicas: algunas benefician a todos los miembros, mientras que otras perjudican a un grupo específico, por ejemplo, las mujeres. Además del matrimonio forzado y de la MGF/C, algunas prácticas como estas incluyen las siguientes: imposibilidad de que las mujeres controlen su propia fertilidad; restricciones nutricionales y prácticas tradicionales para dar a luz; preferencia de hijos varones y sus consecuencias para las niñas; infanticidio femenino; embarazo infantil, y precio de la dote.

Explotación sexual: cualquier abuso real o intento de abuso de una persona en una situación de vulnerabilidad, una relación de poder o una relación de confianza con fines sexuales, incluidos, entre otros, obtener beneficios monetarios, sociales o políticos de la explotación sexual de otra persona. En esta categoría se pueden incluir también algunos tipos de prostitución forzada o coaccionada, y el tráfico de personas. A menudo, la explotación sexual está vinculada al abuso sexual, que es una agresión sexual real o una amenaza de agresión sexual. El término "abuso y explotación sexual" se usa ahora comúnmente en el ámbito de la acción humanitaria para referirse a actos de explotación sexual y de abuso sexual cometidos por las Naciones Unidas, ONG y demás personal en contra de la población afectada.

Las distintas formas de la violencia de género

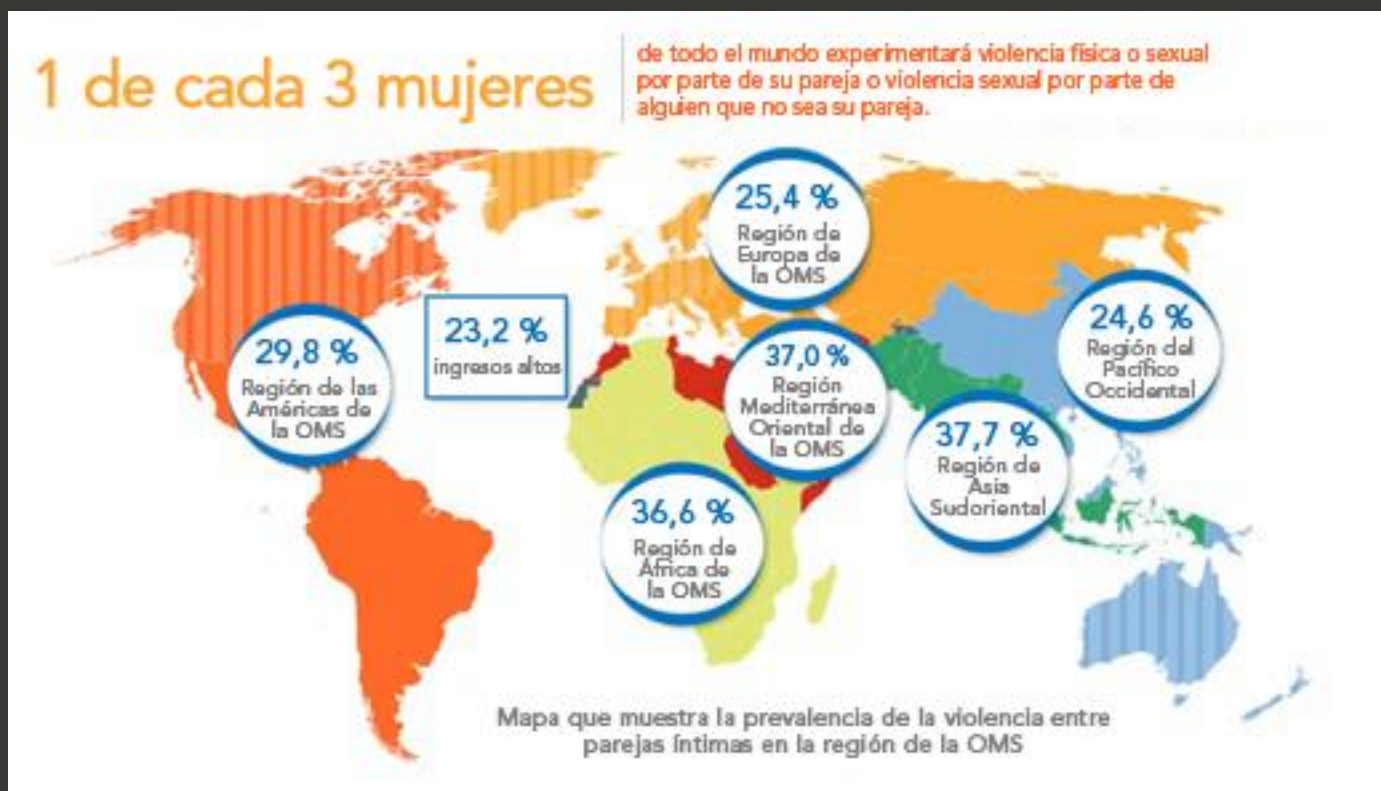
Violencia contra la libertad reproductiva: en 1995, la Cuarta Conferencia Mundial sobre la Mujer en su Plataforma de Acción de Beijing enfatizó que las definiciones de violencia de género deben incluir la esterilización forzada y el aborto forzado, el uso forzado o coercitivo de anticonceptivos, el infanticidio femenino y la selección de sexo prenatal.

Acoso sexual: actualmente, se presta cada vez más atención a la magnitud y el impacto de las diversas formas de acoso sexual a las que las mujeres y niñas están expuestas en la calle, el lugar de trabajo y el mercado. Este acoso, ya sea físico o solo verbal, incluye insinuaciones sexuales no deseadas, solicitudes de favores sexuales y otros comportamientos físicos o verbales de naturaleza sexual.

Violencia relacionada con la tecnología: existe también una gran preocupación por el rol cada vez más importante que desempeñan las tecnologías de la información y la comunicación en la violencia de género. Algunas de las formas más visibles de violencia de género relacionada con la tecnología abarcan desde mensajes de texto y comentarios en línea acosadores hasta hacer un seguimiento de las redes, los amigos, los movimientos y las actividades de las mujeres mediante teléfonos móviles y redes sociales. La tecnología se usa también para hacer un seguimiento de los movimientos y las actividades de una víctima o persona sobreviviente, para obtener información sobre ubicaciones o para grabar y distribuir un acto de violencia en formato digital. A un nivel más general, la tecnología se ha usado para promover una cultura de impunidad sobre la violencia de género, que puede abarcar desde reenviar un chiste sexista, que respalda la idea de que las mujeres son menos valiosas que los hombres, hasta crear un grupo en Facebook que promueve distintas maneras de violar a amigas. Para obtener más información sobre cómo abordar la violencia relacionada con la tecnología, visite [National Network to End Domestic Violence](#).

ONU Mujeres ha proporcionado un recurso integral en línea sobre la violencia contra mujeres y niñas que se encuentra disponible [aquí](#). Haga clic [aquí](#) para obtener más información sobre cómo evitar la violencia de género en zonas de crisis humanitaria y cómo responder a esta.

La violencia de género es una problemática a nivel mundial



Haga clic [aquí](#) para obtener información actualizada sobre la violencia de género de la Organización Mundial de la Salud.

La violencia de género es una problemática a nivel mundial

Bebés

Los actos de violencia de género comienzan antes del parto con la selección de sexo prenatal. Además, los bebés pueden sufrir abuso sexual y físico, así como negligencia, la cual los priva de los recursos que necesitan para crecer (por ejemplo, alimentos y atención de la salud). En algunos países y comunidades, el infanticidio femenino, que es el asesinato deliberado de bebés recién nacidas, es una gran preocupación.



La violencia de género es una problemática a nivel mundial

Niñas

Además de las muchas formas de violencia que los niños y niñas pueden sufrir, las niñas también son vulnerables a la mutilación o ablación genital femenina (MGF/C) en países de África, el Medio Oriente y Asia. Más de 125 millones de mujeres y niñas vivas actualmente han sido sometidas a una MGF/C en los 29 países de África y Medio Oriente donde la MGF es una práctica muy frecuente. Sin embargo, se han informado casos de MGF en países de todo el mundo. La discriminación de las niñas en cuanto a la distribución de alimentos para su nutrición, la atención médica y la educación sigue siendo generalizada en muchos entornos, lo que constituye una negación significativa del acceso a recursos, oportunidades y servicios. En algunas comunidades, las niñas son vulnerables a matrimonios infantiles o forzados, así como al reclutamiento forzado para formar parte de milicias y grupos paramilitares, a menudo, como esclavas sexuales. A un nivel más general, muchas niñas sufren el abuso emocional de crecer en una familia donde hay violencia entre parejas íntimas.



La violencia de género es una problemática a nivel mundial

Adolescentes de sexo femenino

En la Comisión de la Condición Jurídica y Social de la Mujer de 2018 de la ONU, se informó que cada 10 minutos, en alguna parte del mundo, muere una joven adolescente como resultado de la violencia. De acuerdo con la investigación, las jóvenes son especialmente vulnerables a muchas formas de violencia de género. Ciertamente, de las mujeres que sufrieron violencia sexual, la mayoría fue victimizada durante su adolescencia. El matrimonio infantil sigue siendo una amenaza significativa para las adolescentes de muchos países del sur global. Un tercio de las niñas de los países en desarrollo se casa antes de los 18 años y casi el 10 por ciento se casa antes de los 15 años, y las jóvenes de familias más pobres y con menos educación están especialmente en riesgo. Las perspectivas de futuro de las adolescentes están a menudo limitadas por la carga de trabajo de tener que cuidar, comúnmente, a niños más pequeños y por los obstáculos para completar su educación secundaria. Dichas perspectivas resultan afectadas también por la regulación de su vida social y sexual (vinculada a nociones de pureza sexual y honor familiar). Al mismo tiempo, corren más riesgo de sufrir violaciones, agresiones y acosos sexuales, así como explotación sexual. Es importante que los [Objetivos de Desarrollo Sostenible de la ONU](#) tienen como objetivo eliminar todas las formas de violencia contra las niñas ([Meta 5.2](#)), incluidas todas las prácticas tradicionales perjudiciales ([Meta 5.3](#)).



La violencia de género es una problemática a nivel mundial

Mujeres adultas

La violencia por parte de una pareja íntima, ya sea agresión física, violación, acoso sexual o violencia emocional, es la forma más común de violencia de género que sufren las mujeres adultas. Los cambios en la economía y la creciente urbanización significan que más mujeres adultas ingresan a la población activa asalariada, lo que las hace más visibles en los espacios públicos. Junto con esto, ha aumentado la vulnerabilidad al acoso y la agresión sexuales y la violación. Las mujeres adultas son vulnerables a distintas formas de explotación sexual, incluido el tráfico de personas y la prostitución forzada. En muchas comunidades, las mujeres adultas deben enfrentar una amplia variedad de prácticas tradicionales dañinas, incluidos el matrimonio forzado y la violencia relacionada con la dote. En términos más generales, en la mayoría de las sociedades las mujeres continúan siendo víctimas de políticas y leyes discriminatorias que les niegan el acceso legítimo a recursos o activos económicos, o a oportunidades de subsistencia, educación, salud u otros servicios sociales. Las personas cuya expresión de género u orientación sexual desafía las normas sociales predominantes, a menudo, corren un riesgo mayor de sufrir violaciones y agresiones sexuales y físicas.



La violencia de género es una problemática a nivel mundial

Mujeres de edad avanzada

En los últimos años, se ha prestado más atención a muchos de los problemas de abuso que sufren las mujeres de edad avanzada. Además de las distintas formas de violencia de género que sufren las mujeres adultas, aquellas de edad avanzada pueden sufrir formas particulares de violencia relacionadas con la negación a derechos de sucesión o de propiedad, y negación del acceso a servicios de salud o sociales de otro tipo.



La violencia de género es una problemática a nivel mundial

Niños y hombres

En 2002, la Organización Mundial de la Salud estimó que, a nivel mundial, al menos 73 millones de niños menores de 18 años habían experimentado relaciones sexuales forzadas u otras formas de agresión sexual que implicaban contacto físico. Un metaanálisis de 2009 de 65 estudios realizados en 22 países determinó que aproximadamente un 7,9 % de los varones sufrió abuso sexual antes de los 18 años. Los niños también sufren violencia física en sus casas y, en muchos contextos, son más propensos que las niñas a sufrir castigos físicos en la escuela y en casa. La violencia asociada con el reclutamiento forzado de niños para integrar pandillas o fuerzas paramilitares, y la violencia que se vive después del reclutamiento, está vinculada a normas de género que equiparan la masculinidad con la violencia y el dominio. En todo el mundo, los hombres, generalmente jóvenes, infligen un 90 % de la violencia letal, y casi dos tercios de esta violencia se infligen contra otros hombres. Los hombres cuya expresión de género u orientación sexual desafía las normas sociales predominantes pueden correr un riesgo mayor de sufrir violaciones y agresiones sexuales y físicas. En los últimos años, se ha reconocido mucho más la magnitud y la gravedad de las violaciones y agresiones sexuales que los jóvenes y los hombres sufren durante la guerra y en entornos de emergencia humanitaria o después de conflictos.



La violencia de género es un problema que afecta todos los ámbitos de la vida diaria

La violencia de género no solo es una amenaza de violencia que tiene lugar a lo largo de la vida, sino que las personas deben lidiar con la realidad de la violencia dondequiera que estén.

La violencia de género es un problema que afecta todos los ámbitos de la vida diaria

Hogar

A menudo, las mujeres corren más riesgo de sufrir violencia en sus propias casas, y la violencia entre parejas íntimas sigue siendo la forma más común de violencia de género que sufren. El abuso sexual de niñas y niños lo cometen más comúnmente adultos y niños más grandes a quienes las víctimas conocen y que, a menudo, son sus familiares.

La violencia de género es un problema que afecta todos los ámbitos de la vida diaria

Calle

El acoso sexual y otras formas de violencia sexual en espacios públicos son moneda corriente para mujeres y niñas de todo el mundo, en áreas urbanas y rurales, y en países desarrollados y en desarrollo. Las niñas y mujeres sufren varios tipos de violencia sexual en espacios públicos, que incluyen desde comentarios y caricias de índole sexual no deseados hasta la violación y el femicidio. Sucede en las calles y en el transporte público y lugares relacionados, en escuelas, espacios de trabajo, baños públicos, sitios de expendio de comidas y agua, y parques. Un informe de ActionAid de 2011 sobre la seguridad de las mujeres en espacios urbanos de Brasil, Camboya, Etiopía, Liberia y Nepal concluyó que, como resultado de esta violencia, eran víctimas de violaciones importantes a sus derechos. Esta realidad restringe la libertad de movimiento de niñas y mujeres, lo que, a su vez, limita su capacidad de estudiar, trabajar y participar de la vida pública. Además, limita el acceso a servicios esenciales y el disfrute de oportunidades recreativas y culturales, e impacta negativamente en su salud y bienestar. La investigación determinó que la violencia contra las niñas y mujeres se consideraba normal y que existía un sentido generalizado de impunidad de los perpetradores y falta de responsabilidad de quienes debían proporcionar protección. Si bien la violencia en el dominio privado se reconoce ampliamente hoy en día como una violación a los derechos humanos, la violencia contra las niñas y mujeres, especialmente el acoso sexual en espacios públicos, sigue siendo un problema desatendido, ya que existen pocas leyes y políticas para evitarlo y abordarlo.

La violencia de género es un problema que afecta todos los ámbitos de la vida diaria

Escuela

La violencia contra las mujeres en las escuelas y sus alrededores es una de las amenazas más graves al acceso a la educación, las tasas de asistencia y finalización, el aprendizaje y los logros educativos. En el Informe Mundial sobre la Violencia contra los Niños y Niñas de 2006 de la ONU, niños de todos los países informaron el impacto de la violencia en su capacidad para ir a la escuela y volver de esta, y para aprender eficazmente en clases. El grupo de trabajo mundial para erradicar la violencia de género en la escuela, convocado por ONU Mujeres y la UNESCO, estima que 246 millones de niños sufren violencia relacionada con la escuela cada año. Esta violencia incluye violencia física, sexual o emocional, como abuso verbal, hostigamiento y acoso sexual. Por un lado, la investigación determinó que las niñas son más propensas a experimentar intimidación emocional, ciberacoso, violencia sexual y hostigamiento. Por otro lado, a menudo, entre los niños se registran tasas más altas de castigos físicos que entre las niñas. Todos los niños experimentan la violencia en la escuela y sus alrededores de manera diferente según su edad, género y otros factores, como discapacidades, situación económica o pertenencia a un grupo minoritario, lo que puede hacerlos más vulnerables. Existen muchas evidencias que muestran que la mayoría de los estudiantes LGBT (lesbianas, gay, bisexuales y transgénero) afirman haber experimentado hostigamiento o violencia por su orientación sexual o identidad o expresión de género. Otros niños, así como algunos adultos, en el entorno escolar infligen este tipo de violencia, lo que refleja la dinámica de poder entre generaciones y entre estudiantes y personal escolar. Un estudio sobre la experiencia de violencia de alumnas de escuelas de África subsahariana determinó que el acoso y el abuso sexual por parte de los maestros a menudo empeoraban aún más debido a las normas sociales que culpaban a las niñas por "tentar" a los maestros.

La violencia de género es un problema que afecta todos los ámbitos de la vida diaria

Espacio de trabajo

El mundo laboral incluye trabajo productivo remunerado que no tiene lugar en la "esfera pública" tradicional, como una fábrica u oficina, pero que incluye actividades económicas como la venta de productos en la calle, la producción artesanal o el trabajo a destajo en el hogar. Muchas mujeres combinan el trabajo remunerado en el hogar y sus alrededores con sus tareas reproductivas no remuneradas porque deben enfrentar la carga del trabajo de cuidado no remunerado y restricciones que reducen su movilidad fuera de la casa. Las distintas formas de violencia de género que las mujeres pueden experimentar en el "lugar de trabajo" incluyen la violencia de género que sufren en el hogar. Al mismo tiempo, cada vez más mujeres ingresan a la población activa asalariada fuera de sus hogares. Este crecimiento tiene a concentrarse en una gama estrecha de trabajos, caracterizados por una alta inseguridad del empleo, una remuneración baja y un poder mínimo de negociación. Las mujeres están particularmente expuestas a riesgos de agresión sexual o física y acoso sexual como trabajadoras migrantes o domésticas, en industrias de bajos salarios (como fábricas textiles), en el sector agrícola y dentro de la economía informal. Las mujeres están sobrerrepresentadas en trabajos con un riesgo alto de violencia; por ejemplo, maestras, trabajadoras sociales y de atención médica, vendedoras y cajeras.

La violencia de género es un problema que afecta todos los ámbitos de la vida diaria

Entornos relacionados con fuerzas de orden público

La violencia de género tiene lugar en una amplia variedad de entornos relacionados con fuerzas de orden público y de custodia, incluidas estaciones de policía, cárceles, instituciones de bienestar social y centros de detención de inmigrantes. Las violaciones y agresiones sexuales a mujeres en estos lugares de detención no se informan en su totalidad, en parte porque quien inflige la violencia es el personal cuya obligación es proteger a las mujeres que están bajo su custodia. Diversas fuentes han documentado otras formas de violencia contra las mujeres detenidas incluidas las siguientes: vigilancia inapropiada durante la ducha o en el momento de desvestirse; registros al desnudo realizados por hombres o en presencia de estos, y acoso sexual verbal. El control ejercido por personal de custodia sobre la vida diaria de las mujeres detenidas también puede derivar en la violencia de la explotación sexual, mediante demandas de actos sexuales a cambio de privilegios, artículos o necesidades básicas. En 2015, la Oficina del Alto Comisionado de las Naciones Unidas para los Derechos Humanos emitió un informe sobre las violaciones a los derechos humanos contra las personas por su orientación sexual e identidad de género. En dicho informe, se destacó que los miembros de minorías sexuales y de género pueden sufrir muchas formas de violencia por parte de la policía, el personal de las cárceles y otros funcionarios.

La violencia de género es un problema que afecta todos los ámbitos de la vida diaria

Campos de refugiados

La violencia contra las mujeres en las escuelas y sus alrededores es una de las amenazas más graves al acceso a la educación, las tasas de asistencia y finalización, el aprendizaje y los logros educativos. En el Informe Mundial sobre la Violencia contra los Niños y Niñas de 2006 de la ONU, niños de todos los países informaron el impacto de la violencia en su capacidad para ir a la escuela y volver de esta, y para aprender eficazmente en clases. El grupo de trabajo mundial para erradicar la violencia de género en la escuela, convocado por ONU Mujeres y la UNESCO, estima que 246 millones de niños sufren violencia relacionada con la escuela cada año. Esta violencia incluye violencia física, sexual o emocional, como abuso verbal, hostigamiento y acoso sexual. Por un lado, la investigación determinó que las niñas son más propensas a experimentar intimidación emocional, ciberacoso, violencia sexual y hostigamiento. Por otro lado, a menudo, entre los niños se registran tasas más altas de castigos físicos que entre las niñas. Todos los niños experimentan la violencia en la escuela y sus alrededores de manera diferente según su edad, género y otros factores, como discapacidades, situación económica o pertenencia a un grupo minoritario, lo que puede hacerlos más vulnerables. Existen muchas evidencias que muestran que la mayoría de los estudiantes LGBT (lesbianas, gay, bisexuales y transgénero) afirman haber experimentado hostigamiento o violencia por su orientación sexual o identidad o expresión de género. Otros niños, así como algunos adultos, en el entorno escolar infligen este tipo de violencia, lo que refleja la dinámica de poder entre generaciones y entre estudiantes y personal escolar. Un estudio sobre la experiencia de violencia de alumnas de escuelas de África subsahariana determinó que el acoso y el abuso sexual por parte de los maestros a menudo empeoraban aún más debido a las normas sociales que culpaban a las niñas por "tentar" a los maestros.

La violencia de género perjudica a personas, familias, comunidades y sociedades

La violencia de género tiene muchos impactos negativos, no solo en las personas que la sufren de manera directa sino también en las familias y comunidades a las que pertenecen, así como a la sociedad en general.



La violencia de género perjudica a personas, familias, comunidades y sociedades

Impactos en la sociedad

A un nivel social más amplio, el daño físico y emocional, así como los miedos y las amenazas, de la violencia de género limitan la capacidad de las mujeres y de las minorías sexuales y de género para participar plenamente en los sectores económico, social y político de sus sociedades. Esto tiene consecuencias económicas, como la disminución de la productividad, el ausentismo en el lugar de trabajo y la reducción de los ingresos. Según una investigación del Banco Mundial, la violencia doméstica tiene un impacto significativo en el desarrollo y la prosperidad de un país. La violencia de género tiene un costo económico subestimado en términos de uso de presupuestos públicos relacionados con sectores de servicios de salud y de cuidado, judiciales y policiales.

La desigualdad de género y la violencia de género obstaculizan las iniciativas de los países destinadas a reducir la pobreza. Según un estudio realizado en la India, una mujer pierde, en promedio, al menos cinco días laborales remunerados por cada incidente de violencia entre parejas íntimas, mientras que en Uganda, aproximadamente un nueve por ciento de los incidentes violentos forzaron a las mujeres a perder tiempo de sus trabajos remunerados, lo que equivale a unos 11 días al año. Los costos anuales de la violencia entre parejas íntimas se calcularon en 5800 millones de dólares en Estados Unidos y en 1160 millones de dólares en Canadá. Los costos y las consecuencias de la violencia de género pueden durar varias generaciones. A su vez, la pobreza y la inseguridad socioeconómica son también factores que contribuyen a la violencia de género, especialmente al tráfico de personas, los matrimonios infantiles y la violencia sexual en contextos humanitarios y en emergencia.

Los problemas de la violencia de género también pueden considerarse una cuestión de seguridad y paz. Implementar leyes y marcos globales sobre la violencia de género es fundamental para el desarrollo y la paz a más largo plazo. Si las mujeres no se sienten seguras, no pueden participar plenamente en la vida política ni en iniciativas de recuperación y procesos de paz. Las mujeres deben poder participar y estar protegidas y empoderadas cuando existan entornos de conflictos y posconflictos, incluso en el desplazamiento, a fin de sentar una base sólida para la recuperación, el desarrollo y la paz sostenible.

La violencia de género perjudica a personas, familias, comunidades y sociedades

Impactos en la comunidad

Los impactos de la violencia de género en la comunidad incluyen niveles altos de inseguridad, que limitan la participación de las mujeres en la vida pública y en asuntos comunitarios. Las empresas y los empleadores pueden experimentar pérdidas financieras como resultado de ausencias debido a consecuencias en la salud que evitan que la persona sobreviviente trabaje, el encarcelamiento del perpetrador y los gastos relacionados con medidas de seguridad adicionales necesarias en el lugar de trabajo. Las altas tasas de violencia de género pueden debilitar las redes de apoyo social a nivel de la comunidad y empeorar los problemas de aislamiento social, fragmentación de la comunidad y falta de confianza en las relaciones sociales.

La violencia de género perjudica a personas, familias, comunidades y sociedades

Impactos en las relaciones o la familia

Según la investigación, las personas que crecen en un entorno de violencia doméstica son más propensas a infligir violencia al llegar a la adultez (en el caso de los hombres) o de sufrir violencia al llegar a la adultez (en el caso de las mujeres). Los niños que son testigos de violencia doméstica corren un riesgo mayor de sufrir ansiedad, depresión, baja autoestima y mal desempeño escolar, entre otros problemas que dañan su bienestar y desarrollo personal. Además, pueden sufrir negligencia física o emocional que, en algunos casos, genera inseguridad alimentaria y salud deficiente. Existen muchas evidencias de vínculos entre la violencia contra las mujeres en el hogar y el aumento de la violencia contra los niños y niñas, ya sea física o sexual. La violencia a nivel del hogar puede ocasionar separaciones y divorcios y, a menudo, perjudica la economía de la familia debido a una productividad más baja, a salarios que se pierden y, en algunos casos, a la incapacidad para trabajar. La violencia puede generar gastos (relacionados con servicios legales y de salud) que las familias con ingresos limitados deben esforzarse por pagar. A su vez, puede dar lugar a la inestabilidad de vivienda. El estigma que conlleva la violencia entre parejas íntimas puede tener como resultado el aislamiento social y la marginalización.

La violencia de género perjudica a personas, familias, comunidades y sociedades

Impactos en las personas

El impacto de la violencia de género en las personas varía desde el fallecimiento, hasta las lesiones físicas, los problemas de salud sexual y reproductiva, los daños emocionales y las carencias materiales. Las estadísticas más recientes muestran que aproximadamente el 40 por ciento de las mujeres asesinadas cada año a nivel mundial son asesinadas por sus parejas íntimas. El fallecimiento relacionado con la violencia de género también incluye el femicidio, el suicidio, la mortalidad relacionada con el SIDA y la mortalidad materna. Cuatro de cada diez mujeres que sufrieron violencia física, sexual o emocional de parte de sus parejas íntimas tuvieron lesiones como resultado de esta.

Las personas sobrevivientes pueden sufrir una serie de problemas de salud sexual y reproductiva, que incluye VIH/SIDA, otras infecciones de transmisión sexual y embarazos no deseados. Un embarazo no deseado puede tener repercusiones graves, incluidos abortos no seguros y ostracismo por parte de sus familiares, que pueden causar aislamiento social, suicidio y, a veces, asesinato. Además, la violencia antes, durante y después del embarazo está vinculada a una serie de problemas relacionados con el embarazo, como abortos espontáneos, partos prematuros o mortalidad maternal.

Las personas sobrevivientes también sufren problemas emocionales y de comportamiento, incluidos depresión y ansiedad, trastornos alimenticios y del sueño, abuso de drogas y alcohol, trastornos de estrés postraumático, autolesiones y aumento de riesgos relacionados con el sexo. La violencia de género también puede tener como resultado la pérdida o la limitación de oportunidades educativas, laborales, sociales o de participación política, lo que deriva en menor productividad, ingresos más bajos e inseguridad de subsistencia.

Gracias por completar el curso
"¿Qué es la violencia
de género?".